

ROVNÉ PŘÍLEŽITOSTI V OBLASTI INKLUZIVNÍHO VZDĚLÁVÁNÍ, PODPORA STUDENTŮ SE SPECIFICKÝMI POTŘEBAMI V ČESKÉ REPUBLICCE A PŘÍKLAD DOBRÉ PRAXE UNIVERZITY PARDUBICE

EQUAL OPPORTUNITIES IN THE FIELD OF INCLUSIVE EDUCATION,
SUPPORT FOR STUDENTS WITH SPECIFIC NEEDS IN THE CZECH
REPUBLIC AND AN EXAMPLE OF GOOD PRACTICE THE UNIVERSITY
OF PARDUBICE

ZDENKA ŠÁNDOROVÁ, MARCELA EHLOVÁ,
JAROSLAV MYSLIVEC

Abstrakt: Příspěvek se orientuje na problematiku rovných příležitostí v oblasti inkluzivního terciárního vzdělávání a shrnuje zkušenosti v oblasti vzdělávání a podpory studentů se specifickými potřebami (SP) na Univerzitě Pardubice.

Klíčová slova: Rovné příležitosti, student se specifickými potřebami (SP); terciární vzdělávání, inkluzivní vzdělávání, Univerzita Pardubice (UPa);

Abstract: The contribution focuses on the issue of equal opportunities in the field of inclusive tertiary education and summarizes the experience in the field of education and support of students with specific educational needs at the University of Pardubice.

Key words: Equal opportunities, the student with specific needs (SN); tertiary education, inclusive education, University of Pardubice (UPa);

ÚVOD

Jedním ze základních ukazatelů kvality vysoké školy je mimo jiné to, do jaké míry umožňuje studium a získání vysokoškolské kvalifikace všem bez rozdílu na principu nediskriminace v přístupu ke vzdělání. Kvalitní vysokoškolská instituce by měla poskytovat kvalitní studijní programy a na úrovni řídicího managementu se cíleně zabývat otázkami přístupnosti v souladu se zákonem o vysokých školách a dalšími normativními akty a zajišťovat vysoko-

školské vzdělání všem studentům bez rozdílu zdravotního stavu nebo jiného znevýhodnění. Pro toto pojetí je klíčovou tezí (v souladu s Krhutovou, 2011), že studenti se zdravotním postižením jsou nedílnou součástí akademické komunity. Výchozím bodem zpřístupňování jejich studia je uznání, že zajištění podmínek k jejich studiu ve smyslu „přístupný“ není něčím navíc, něčím „dalším“, ale že jde o standardní součást služeb, které vysoká škola poskytuje. Tyto služby by měly být zajištěny

studujícím s postižením ve stejném rozsahu a kvalitě jako ostatním studujícím a s ohledem na individuální vzdělávací potřeby bezprostředně plynoucí z důsledků zdravotního postižení.

Prezentovaný odborný příspěvek si klade za cíl na základě úvodní teze nejprve obecně popsat problematiku rovných příležitostí v oblasti inkluzivního terciárního vzdělávání a podpory studentů se specifickými potřebami (dále SP) v České republice včetně legislativních dokumentů a následně uvést příklad dobré praxe Univerzity Pardubice.

Design příspěvku byl zvolen adekvátně tématu. Byla využita obsahová analýza ve vazbě na legislativní normy, strategické dokumenty a další tematický textový materiál. V rámci příkladu dobré praxe Univerzity Pardubice je prezentován projekt ESF a statistické vyjádření počtu studentů se SP na UPa v letech 2012 – 2016.

Cílem první fáze bylo kvalitativní vyhodnocení nejčastěji realizovaných poradenských činností směřujících k individualitě studia a konkrétní podpoře studujících se SP na UPa. Byla zvolena analýza podkladů a dokumentace Akademické poradny Univerzity Pardubice (APUPA) a Referátu služeb handicapovaným Univerzity Pardubice (RSH). Pro přehlednost a snadnou orientaci byly jednotlivé činnosti zařazeny do oblastí: **poradenství psychologické, sociální, speciálně pedagogické poradenství a kariérní poradenství**. Jejich přehled je prezentován v tabulkách 1-4, vždy doplněný výčtem konkrétních činností (podpor) pro příslušnou oblast poradenských služeb.

Pro tvorbu grafů a statistickou analýzu bylo použito prostředí R (The R Pro-

ject for Statistical Computing, <https://www.r-project.org/>), regresní modely byly vytvořeny v package „visreg“ (<https://mirrors.nic.cz/R/web/packages/visreg/index.html>).

Rovné příležitosti v oblasti inkluzivního terciárního vzdělávání, podpora studentů se specifickými potřebami v České republice

Česká republika úspěšně řeší inkluzivní nejen základní a střední vzdělávání, ale inkluzivní intervence začínají významně pronikat i do vzdělávání terciárního. V posledních letech se v České republice významně zvyšuje právě v rámci terciárního vzdělávání síť informačně-poradenských pracovišť a servisních služeb. Tato síť je k dispozici studentům se SP, pedagogům vysokých škol i dalším zainteresovaným osobám. Dle Šándorové (2016) se zvyšuje odborný zájem v rámci výzkumů a tematických konferencí, významný praktický dopad mají i projektové aktivity v rámci Evropského sociálního fondu. Zpřístupněním vysokoškolského studia studentům se SP dochází k vyrovnávání jejich vzdělávacích příležitostí. Významnou oporu lze nalézt také v legislativních dokumentech.

Legislativní dokumenty a postavení studentů se SP na vysokých školách v České republice

Mnozí autoři, např. Horváthová s Pastierikovou (2017), Kaleja, Kovářová, Zezulková a Franiok (2012) či Šándorová (2016) citují v oblasti rovného přístupu ke vzdělání studentů se SP takové zásadní dokumenty, jako je Listina základních práv a svobod z roku 1992, Národní plán vytváření rovných příležitostí pro osoby se zdra-

votním postižením na období 2010 – 2014 a navazující Národní plán podpory rovných příležitostí pro osoby se zdravotním postižením na období 2015–2020, Úmluvu o právech osob se zdravotním postižením, Dlouhodobý záměr vzdělávání a rozvoje vzdělávací soustavy České republiky na období 2015-2020 a Strategii vzdělávací politiky České republiky do roku 2020. Na poslední jmenované navazuje velmi úzce Akční plán inkluzivního vzdělávání na období 2016–2018 (APIV). Ten obsahuje konkrétní opatření na podporu rovných příležitostí.

Postavení studentů se SP v České republice zmiňuje i novela zákona č. 137/2016 Sb. o vysokých školách. Vymezuje obecné nároky na vysoké školy ve vztahu k přístupnosti vysokoškolského vzdělávání pro studenty se SP v § 21, odst. 1 písm. h, v § 42, odst. 1 písm. e a v § 78a, odst. 2 písmena a a b. Dále stanoví povinnost vysokých škol přijmout a vnitřním předpisem vymežit opatření a postupy ke splnění těchto nároků.

Shrneme-li zmíněné informace, pak pro cílovou skupinu studentů se SP je inkluzivní vzdělávání podmíněno kvalitním zabezpečením podmínek, podpůrných služeb a opatření v oblasti legislativní, personální, pedagogické, ekonomické a technické, na což upozorňují Kovářová, Janků a Hampl (2015) či Šándorová (2016). Patří k nim rovněž změny podpůrného poradenského a servisního systému. Některé vysoké školy mají systém vzdělávání studentů se SP velmi podrobně vypracován, jiné vysoké školy s podporou studentů se SP začínají.

Potřeba podílet se na odstraňování technických, společensko-sociálních,

informačních a humánních bariér v akademickém prostředí je společným cílem interdisciplinárního poradenského týmu pracovníků všech univerzitních pracovišť. Většina z nich je sdružena do Asociace poskytovatelů služeb studentům se specifickými potřebami na vysokých školách (AP3SP).

Příklad dobré praxe Univerzity Pardubice

Významné pětileté zkušenosti má Univerzita Pardubice (UPa). **Projekt *Univerzita Pardubice a kampus bez bariér*** můžeme prezentovat jako začátek inkluzivního vzdělávání na UPa.

Z hlediska naplnění práv přístupu k vysokoškolskému inkluzivnímu vzdělávání realizovala UPa od akademického roku 2011/2012 v projektu *Univerzita Pardubice a kampus bez bariér* aktivity, které byly zaměřeny na podporu, pomoc a poradenství studentů se SP. Projekt byl realizován v rámci Operačního programu Vzdělávání pro konkurenceschopnost (OPVK – IP – Oblast podpory 2.2).

Jako výchozí strategické dokumenty pro UPa poukazující na nutnost řešit potřeby studentů se SP byly již výše zmíněné Národní plán vytváření rovných příležitostí pro osoby se zdravotním postižením na období 2010 – 2014 a navazující Národní plán podpory rovných příležitostí pro osoby se zdravotním postižením na období 2015–2020. Dle tohoto dokumentu „*v oblasti vysokého školství budou rovné příležitosti osob se zdravotním postižením podporovány financováním zvýšených nákladů vysokých škol zpřístupňujících studium osobám se specifickými potřebami, projektovým financováním a zahrnutím požadavků na přístupnost studia*

do standardů pro institucionální akreditace. Důraz je rovněž kladen na získávání kvalitnějších dat o problémech různých skupin studentské populace a mapování jejich průchodu studiem.“

Projekt byl realizován po dobu 36 měsíců od března 2012 do února 2015. Přidaná hodnota a inovativnost projektu spočívala v tom, že synergetickým působením všech jmenovaných aktivit postupně došlo k naplňování potřeb a aktivit UPa v oblasti podpory, pomoci a služeb studentům se SP, které byly doposud realizované částečně nebo nebyly vůbec realizovány.

Šándorová se Švecovou a Milbachovou (2012) doplňují, že vedle zpřístupnění studijního prostředí důležitým cílem projektu byla změna celkového chápání podpory a pomoci studentů se SP akademickými i ostatními pracovníky UPa. Projekt také podpořil u cílové skupiny osobnostní změnu chápání sebe sama, podpořil její sociální začlenění, lidskou důstojnost, zdravé sebevědomí. UPa zajistila projektem otevřené přátelské studijní prostředí, pozitivní přístup ze strany všech pracovníků UPa, jistotu při nástupu i v průběhu studia v rámci opory v metodickém pokynu a poradenských službách. Projekt naplnil zásadní podporované aktivity Operačního programu Vzdělávání pro konkurenceschopnost:

- zapojení odborníků z praxe při vytváření a realizaci studijních programů;
- inovace, které přesahují rámec jednoho studijního programu a které zvyšují možnost mezioborových studií;
- zvyšování odborných kompetencí akademických a ostatních pracovníků vysoké školy;
- podporu spolupráce vysokých škol se základními a středními školami v rámci poskytování poradenských služeb a podpory talentovaných žáků.

Významnou součástí projektu byl vznik vysokoškolského poradenského centra Akademické Poradny Univerzity Pardubice (APUPA). Aktivity této instituce se zaměřují od 1. 3. 2012 na poskytování různých forem sociálního, psychologického, speciálně pedagogického či profesního poradenství, zapůjčování kompenzačních a rehabilitačních pomůcek, zprostředkování osobní asistence či dobrovolníků.

Na činnost Akademické poradny APUPA navázal činnost od června 2013 (Univerzitní Směrnice č. 3/2013) Referát služeb hendikepovaným (RSH). Součinnost v rámci podpory a pomoci studentům se SP na UPa je znázorněna v následujícím schématu:

Schéma systému podpory uchazečů a studentů se SP na UPa				
		STUDENT – UCHAZEČ SE SPECIFICKÝMI POTŘEBAMI (SP)		
SLUŽBY PRO UCHAZEČE A STUDENTY SE SP				INFORMACE PRO UCHAZEČE A STUDENTY SE SP
Poskytovatelé podpory a management UPa				
Poskytují služby a informace, spolupracují mezi sebou, koordinaci má na starosti poradenské centrum nebo přímo samotný student se SP				Poskytují informace, činí strategická rozhodnutí
EXTERNÍ	INTERNÍ	STUDENTI A STUDENTSKÉ ORGANIZACE	APUPA AKADEMICKÁ PORADNA Operační program Vzdělávání pro konkurenceschopnost (OPVK- IP – Oblast podpory 2.2)	ORGÁNY UNIVERZITY
(např. NNO se zaměřením na osoby se SP)	(např. knihovny, laboratoře, odb. pracovny, prac. výpoč. techniky)	Poskytnutí studijní asistence Dobrovolníci	a REFERÁT SLUŽEB HENDIKEPOVANÝM Směrnice č. 3/2013	STUDIJNÍ ODDĚLENÍ

Zdroj: Šándorová, 2014

Inkluzivní vzdělávání na UPa

S podporou poskytovanou uchazečům a studentům se SP na půdě vysokých škol – tedy i Univerzity Pardubice - souvisí pojmy integrace a inkluze (viz podrobněji Šándorová, 2014).

Podstata inkluze je vnímána v konkrétním případě Univerzity Pardubice ve vytváření vysokoškolského prostředí, které je inspirativní, podnětné, přátelské pro akademické pracovníky, studenty, ale i další pracovníky ve vztahu ke studentům se SP a v budování komunity, která podporuje a oceňuje úspěchy této specifické cílové skupiny, zajišťuje prostředí bezpečí

a odstraňuje bariéry. Inkluze na Univerzitě Pardubice představuje proces, ne setrvalý stav, proto je jako každá inkluzivní škola vnímána jako škola v pohybu.



Univerzita Pardubice a kampus bez bariér (Handicap) CZ.1.07/2.2.00/29.0009

Přehled oblastí poradenství, podpory a pomoci v kooperaci interdisciplinárního poradenského týmu

Interdisciplinární týmy obou pracovišť Akademické Poradny Univerzity Pardubice (APUPA) a Referátu služeb hendikepovaným (RSH) jsou připraveny na řešení problémů spojené se samotným studiem, ale i jiné závažné životní situace, které studenta znevýhodňují či výrazně zatěžují (Šándorová, 2012).

Nejčastěji realizované poradenské činnosti, které vedly k uspokojování psychosociálních, edukačních, ekonomických či technických potřeb vzhledem k „jinakosti“ a individualitě studujících se SP v kontextu interdisciplinárního systému poradenství, podpory a pomoci na Univerzitě Pardubice jsou uvedeny v tabulce č. 1. Jedná se o **psychologické, sociální a speciálně pedagogické poradenství včetně poradenství kariérního.**

Psychologické poradenství a podpora

Tabulka č. 1 - udává jednotlivé oblasti psychologického poradenství a konkrétní podporu.

Adaptace na vysokoškolské studium	studijně informační poradenství podpora přechodu ze středoškolské na vysokoškolskou formu studia (obtížná adaptace na VŠ studium) konzultace při volbě programu, oboru a formy studia sociální adaptace rozvíjení studijních dovedností i kompetencí
Diagnostika	studijní obtíže rozumové schopností osobnostní, emocionální a psychické obtíže
Podpora studia	rozvíjení studijních dovedností i kompetencí sociální adaptace
Psychická podpora	řešení osobnostních a vztahových situací sociální adaptace
Vztahové problémy	osobní partnerské rodinné pracovní (u dálkově studujících)
Řešení problémových situací	studijní neúspěchy zvládnání stresových situací a prokrastinace sociální adaptace sexuální orientace tréma závislosti šikana
Pracovní uplatnění	vhodnost pracovního uplatnění
Terapie	Rogersovská psychoterapie a poradenství analytická na proces orientovaná psychoterapie a poradenství podpurná psychoterapie při psychosomatických obtížích
Nácviky	skupinová sezení pro rozvoj osobnostních kompetencí skupinový výcvik v komunikativních dovednostech

	koncentrace psychohygieny relaxace při studiu skupiny osobnostního růstu
Supervize	týmová a individuální supervize studentů týmová a individuální supervize akademických a dalších pracovníků UPa
Jiné	další odborná péče dle individuální potřeby studenta spolupráce nebo předání do péče jiného člena interdisciplinárního týmu

Zdroj Šándorová, Jirava, 2015

Sociální poradenství a podpora

Tabulka č. 2 - udává jednotlivé oblasti sociálního poradenství a konkrétní podporu.

Základní sociální poradenství	jednání s institucemi, ve výjimečných případech doprovod na jednání sepisování různých žádostí či odvolání
Odborné sociální poradenství	tíživé životní situaci vyřizování invalidních důchodů či vyřizování statutu osoby zdravotně znevýhodněné vyřizování sociálních dávek různého typu finanční a sociálně-správní orientovanosti studentů řešení nepříznivé sociální situace (vyřizování různých žádostí a odvolání) řešení dluhové, bytové a pracovní právní problematiky
Řešení nepříznivé sociální situace	zpracování různých žádostí a odvolání dluhy bytová problematika pracovní právní problematika
Využití následných služeb	využití nabídky dalších služeb v regionu (sociální služby, právník, zdravotnická zařízení, apod.) kontakty na sociální služby zdravotně - sociální péče možnosti získání, příp. opravy kompenzačních pomůcek v regionu
Jiné	další související sociální aktivity dle potřeby studentů fundraisingové poradenství pro studenty s postižením (zejména zrakovým, sluchovým a tělesným) spolupráce s nadacemi další odborná péče dle individuální potřeby studenta, spolupráce nebo předání do péče jiného člena interdisciplinárního týmu

Zdroj Šándorová, Jirava 2015

Speciálně pedagogické poradenství a podpora

Tabulka č. 3 - udává jednotlivé oblasti speciálně pedagogického poradenství a konkrétní podporu včetně technického inženýringu.

Diagnostika	specifické poruchy učení
Specifická podpora	alternativní řešení specifických situací kompenzace překážek, které souvisejí se studentovým postižením a omezují tak jeho výkonnost komunikace mobilita smyslové vnímání práce s texty
Konzultace	zdravotní problémy či omezení komplikujících studium další individuální speciální vzdělávací potřeby
Kontakty	síť návazných služeb sociální služby zdravotně - sociální péče volnočasové aktivity pro osoby s postižením získání, příp. opravy kompenzačních pomůcek v regionu
Technický inženýring	rehabilitační, reedukační, kompenzační a protetické pomůcky
Podpora fyzické kondice	masáže aktivní spolupráce s katedrou tělesné výchovy (alternativní sporty)
Jiné	zprostředkování návazných služeb pro studenty se SP fundraisingové poradenství pro studenty se zdravotním postižením spolupráci s nadacemi další odborná péče dle individuální potřeby studenta spolupráce nebo předání do péče jiného člena interdisciplinárního týmu

Zdroj Šáňdorová, Jirava, 2015

Kariérní poradenství

Tabulka č. 4 - udává jednotlivé oblasti kariérního a profesního poradenství a konkrétní podporu.

Konzultace	pracovní problematika vhodnost výběru studijního oboru
Příprava na pohovor	psaní životopisu psaní motivačního dopisu
Assessment centrum	vyzkoušení si nanečisto pracovního pohovoru či některých dalších úkolů

Zdroj: Šáňdorová, Jirava 2015

Statistika Referátu služeb hendikepovaným

Z pohledu inkluze je velice zajímavé sledovat statistický vývoj počtu studentů se SP na UPa. Pro zpracování využíváme typologii postižení studentů se specifickými potřebami dle Pravidel pro poskytování příspěvku a dotací veřejným vysokým školám Ministerstvem

školství, mládeže a tělovýchovy č. j.: MSMT-901/2016-1.

- A.** Student se zrakovým postižením
- A1.** lehce zrakově postižený / uživatel zraku
- A2.** těžce zrakově postižený / uživatel hmatu/hlasu
- B.** Student se sluchovým postižením

B1. nedoslýchavý / uživatel mluveného jazyka

B2. neslyšící uživatel znakového jazyka

C. Student s pohybovým postižením

C1. s postižením dolních končetin

C2. s postižením horních končetin

D. Student se specifickou poruchou učení

E. Student s poruchou autistického spektra

F. Student s jinými obtížemi (student, kterému jiná psychická porucha či onemocnění, včetně neautistických neurovývojových poruch, tj. narušených jazykových, řečových a jiných komunikačních schopností, nebo chronické somatické onemocnění objektivně brání standardním způsobem plnit studijní povinnosti nebo si žádají organizačních opatření ze strany školy).

Tabulka č. 5 - udává počet studentů se SP vzhledem k výše uvedené typologii

Rok	2012	2013	2014	2015	2016
A1	1	1	2	4	5
A2	1	1	1	1	0
B1	1	1	2	6	8
B2	0	0	1	0	0
C1	2	2	1	7	8
C2	2	2	2	8	10
D	1	7	14	21	27
E	2	8	8	3	5
F	x	x	x	6	9
E+F	2	8	8	9	14
postižení	10	22	31	56	72
studenti	10	22	27	41	55
kombinace	0	0	2	11	13

Zdroj: vlastní tvorba autorů

Řádek „postižení“ udává celkový počet postižení, řádek „studenti“ celkový počet studentů se SP a řádek „kombinace“ udává celkový počet studentů s kombinovaným postižením.

Tabulka č. 6 – udává počty studentů přepočítány v poměru k počtu studentů na UPa – jedná se o počty studentů se SP na 1000 studentů UPa.

Rok	2012	2013	2014	2015	2016
studenti UPa	10983	10671	10508	9932	8479
A1	0,0910	0,0937	0,1903	0,4027	0,5897
A2	0,0910	0,0937	0,0952	0,1007	0,0000
B1	0,0910	0,0937	0,1903	0,6041	0,9435
B2	0,0000	0,0000	0,0952	0,0000	0,0000
C1	0,1821	0,1874	0,0952	0,7048	0,9435
C2	0,1821	0,1874	0,1903	0,8055	1,1794
D	0,0910	0,6560	1,3323	2,1144	3,1843
E	0,1821	0,7497	0,7613	0,3021	0,5897
F				0,6041	1,0614
E+F	0,1821	0,7497	0,7613	0,9062	1,6511
Postižení	0,9105	2,0617	2,9501	5,6383	8,4916
Studenti	0,9105	2,0617	2,5695	4,1281	6,4866
Kombinace	0,0000	0,0000	0,1903	1,1075	1,5332

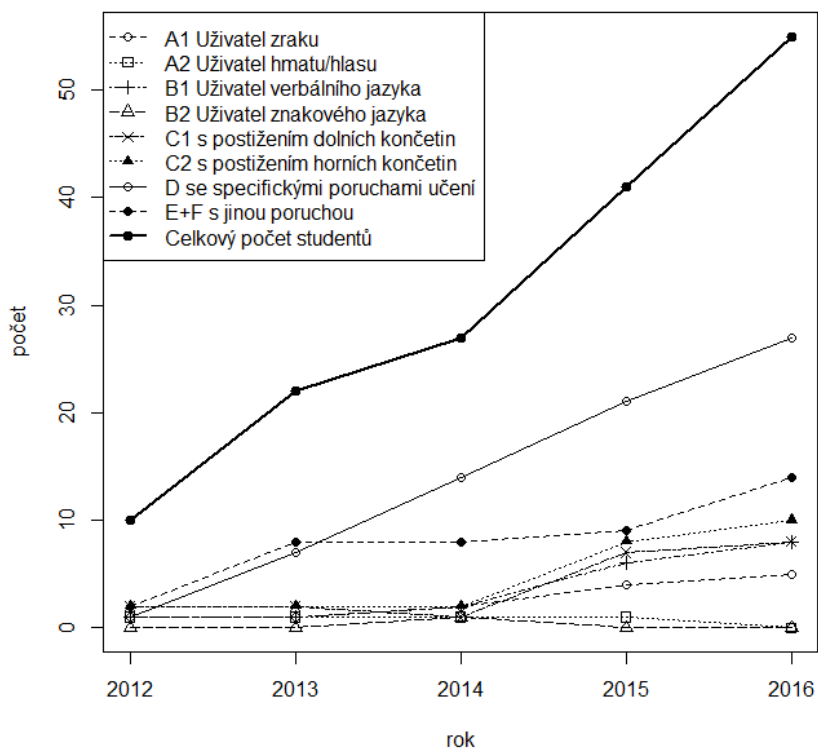
Zdroj: vlastní tvorba autorů

Ve druhé tabulce jsou počty přepočítány v poměru k počtu studentů na UPa – jedná se o počty studentů se SP na 1000 studentů UPa. Zajímavé je zjištění, že počet studentů se SP roste, i když počty studentů na UPa klesají. Důvodem tohoto stavu jsou mimo jiné např.: kvalitní možnosti vzdělávání dětí, žáků a studentů se SP v regionálním školství, podpora financování zvýšených nákladů MŠMT ČR pro vysoko-

školská pracoviště, a tím zlepšující se podmínky pro studium, odstraňování společenských, technických i komunikačních bariér. Dalším faktorem je pracovní trh, který stále častěji vyžaduje vysokou profesionalitu i vysokoškolský stupeň vzdělání.

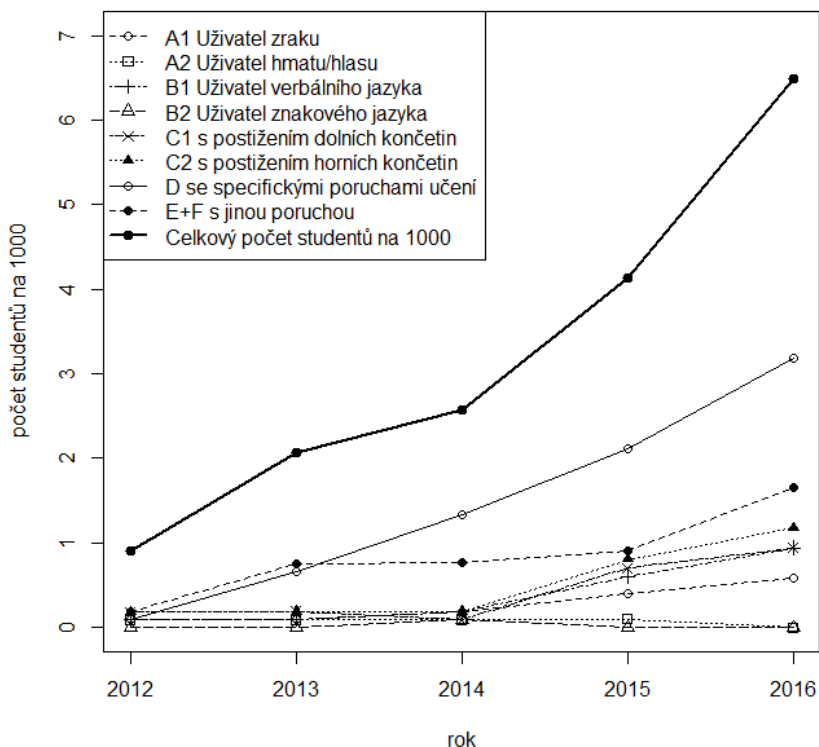
Následující 2 spojnicové grafy ukazující vývoj počtů studentů se SP, graf č. 2 znázorňuje počet studentů se SP na 1000 studentů UPa.

Graf č. 1 Vývoj počtů studentů se SP a



Zdroj: vlastní tvorba autorů

Graf č. 2 Počet studentů se SP na 1000 studentů UPa



Zdroj: vlastní tvorba autorů

Pro jednotlivé kategorie postižení jsme vytvořili jednoduché lineární regresní modely, z nichž některé v této práci uvádíme. Vysvětlující proměnnou je rok, vysvětlovanou potom daný typ postižení. Model se snaží zobrazit vztah mezi těmito proměnnými. Kromě samotné regresní přímky je v každém grafu zobrazen i 95% pás spolehlivosti (tedy pás, ve kterém skutečná přímka leží s 95% pravděpodobností), rovnice regresní přímky a index determinace R^2 (vyjadřuje kvalitu regresního modelu – kolik procent variability vysvětlované proměnné je vysvětleno modelem).

Graf číslo 3 zobrazuje jednoduchý lineární regresní model pro vývoj počtu studentů se SP v čase (graf číslo 4 zobrazuje model pro vývoj počtu studentů se SP na 1000 studentů UPa). Dle inde-

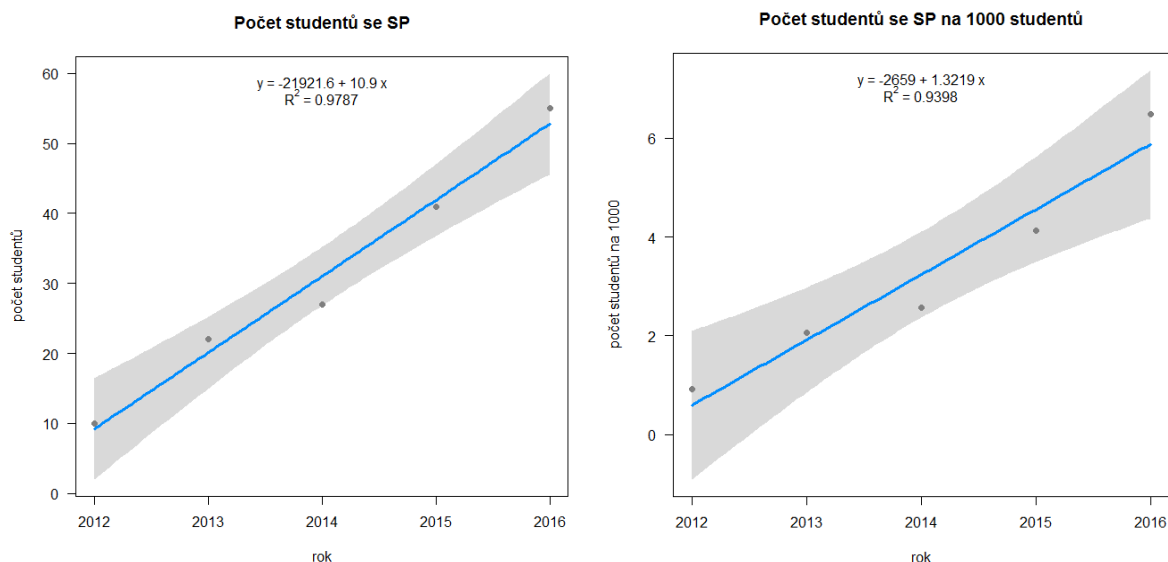
xu determinace je 97,87 % (respektive 93,98) variability vysvětlované proměnné vysvětleno modelem. Při vědomí toho, že z takto malého počtu dat je vždy velmi ošidné dělat jakékoli závěry nebo posuzovat trendy, si dovolíme udělat podle modelu predikci, že v roce 2017 bychom na UPa mohli očekávat 63,7 studentů se SP (respektive 7,2723 studentů se SP na 1000 studentů UPa).

Další regresní modely, které jsme vybrali pro tento článek, znázorňují vývoj počtu studentů se specifickými poruchami učení (graf číslo 5) a vývoje počtu studentů se specifickými poruchami učení na 1000 studentů UPa (graf číslo 6). Nárůst se v tomto případě jeví jako značně lineární (zvláště u grafu č. 5). Podle modelů se opět můžeme pokusit predikovat, že v roce

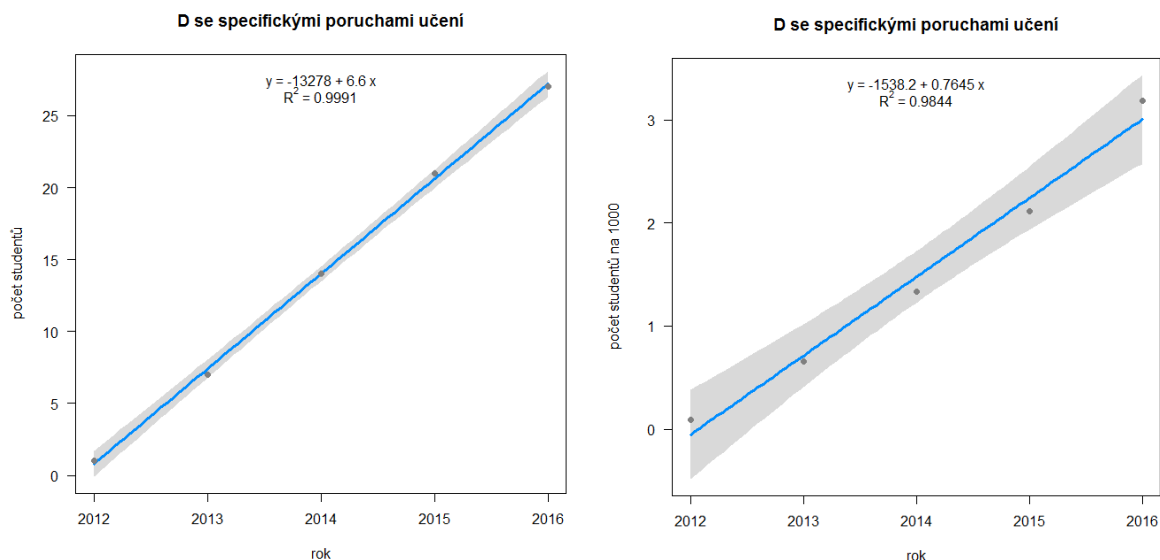
2017 bychom na UPa mohli očekávat 34,2 studentů se specifickými poruchami učením (respektive 3,7965 stu-

dentů se specifickými poruchami učení na 1000 studentů UPa).

Graf č. 3 Jednoduchý lineární regresní model počtu studentů se SP a graf č. 4 Jednoduchý lineární regresní model počtu studentů se SP na 1000 studentů UPa



Graf č. 5 Jednoduchý lineární regresní model počtu studentů se specifickými poruchami učení (D) a graf č. 6 Jednoduchý lineární regresní model počtu studentů se specifickými poruchami učení na 1000 studentů UPa (D)



Příklad dobré praxe je uveden v rámci aktivit Univerzity Pardubice, ale obdobné projekty realizovaly další univerzity – Technická univerzita v Liberci (Pospíšilová, 2012), Univerzita Hradec Králové (Růžičková a Kaliba, 2014) a další.

Spolupráce s aplikační sférou

Vhledem k zachování co nejvyšší úrovně samostatnosti, v plné míře uplatnění tělesné, duševní, sociální i profesní schopnosti, tedy plného zapojení do všech aspektů života studentů se SP na UPa, využívá „systém podpory a pomoci“ spolupráci s dalšími subjekty, které poskytují v rámci ucelené rehabilitační služby v souladu s regionální politikou – např. návazné služby zdravotní, sociální, volnočasové, apod.

Systém podpory a pomoci uchazečům a studentům se SP na UPa tedy není uzavřeným systémem, ale naopak systémem otevřeným. Úzká je také spolupráce s neziskovými organizacemi, zejména poskytovateli sociálních služeb – více ve Sborníku Šándorová a kol., 2013. Příspěvek poukázal na možnosti konkrétní spolupráce Akademické poradny UPa (APUPY) a Referátu služeb hendikepovaným (RSH) UPa s regionálními poskytovateli sociálních a souvisejících služeb na území města Pardubic. V rámci pracovních skupin komunitního plánování města Pardubic se úspěšně navázaly bližší kontakty – např. s organizacemi poskytující velice žádanou sociální službu osobní asistenci. S některými pracovišti byla navázána spolupráce v rámci poradenství v oblasti rehabilitačních a kompenzačních pomůcek, při zajišťování zážitkových seminářů, společné konference apod. (Šándorová a kol., 2014).

SHRnutí

Univerzita Pardubice se v rámci operačního programu Vzdělávání pro konkurenceschopnost (OPVK- IP – Oblast podpory 2.2) zapojila v letech 2012 – 2015 mezi další akademická poradenská pracoviště, která poskytují podporu, pomoc a poradenství studentům se SP. Z hlediska naplnění práv přístupu k vysokoškolskému inkluzivnímu vzdělání

v projektu realizovala nezbytné cílené a systémové podmínky pro možnost studia studentům se SP.

V průběhu pěti let byly zabezpečeny kvalitní podmínky, podpůrné služby a opatření v oblasti personální, pedagogické, ekonomické i technické. K podpůrným službám patřilo otevření Akademické poradny UPa (APUPA) a Referátu služeb hendikepovaným (RSH). Rozšíření služeb, které Univerzita Pardubice poskytuje, i do oblasti podpory a péče o studenty se SP patří mezi významné priority rozvoje univerzity. Vytvářením rovných příležitostí se tak hlásí k principům daných Základní listinou práv a svobod a řadí se tím mezi vysokoškolská zařízení, jejichž cílem je naplňovat základní požadavky na rovnost přístupu ve vzdělávání.

ZÁVĚR

Podle Národního plánu vytváření rovných příležitostí pro osoby se zdravotním postižením na období 2010 – 2014 rovnost příležitostí spočívá v rovnosti šancí, v možnosti uplatnit se ve společnosti a dosáhnout svých práv. Rovnost příležitostí znamená také vytváření podmínek pro rovnováhu mezi pracovním a osobním životem. Jejich přínos spočívá mimo jiné i v kariérní příležitosti dostupné co nejširšímu okruhu zájemců. Rovné příležitosti jsou pevnou součástí mezinárodního i českého práva. Osoby se zdravotním postižením patří mezi početnou minoritní skupinu ohroženou sociálním vyloučením a postižením na trhu práce. Pro současný přístup k inkluzi osob se zdravotním postižením je charakteristický důraz na rovné příležitosti a nediskriminaci. K tomuto trendu se hlásí i Univerzita Pardubice.

LITERATURA

- HORVÁTHOVÁ, Ivana., PASTIERIKOVÁ, Lucia. 2017. *Inkluzivní vzdělávání na vysokých školách v České republice. Integrace a inkluze ve školní praxi. Ročník IV, číslo 06, únor 2017. Praha: Forum. s. 22-28. ISSN 2336-1212.*
- KALEJA, Martin, Renata KOVÁŘOVÁ, Eva ZEŽULKOVÁ a Petr FRANIOK. *Podpora terciárního vzdělávání studentů se specifickými vzdělávacími potřebami na Ostravské univerzitě v Ostravě. Ostrava: Ostravská univerzita v Ostravě, Pedagogická fakulta, 2012. ISBN 978-80-7464-174-9.*
- RŮŽIČKOVÁ, Kamila a Martin KALIBA. *Ověřování účinnosti podpory uchazečů a studentů se specifickými potřebami na Univerzitě Hradec Králové. In: NOVOSÁD, Libor. Rozvoj kompetencí vysokoškolských poradců napříč poradenským spektrem. Brno: Asociace vysokoškolských poradců, 2014, s. 79-95. ISBN 978-80-260-6483-1.*
- KOVÁŘOVÁ, Renata, Kateřina JANKŮ a Igor HAMPL. *Poradenský systém pro osoby se speciálními potřebami v České republice. Ostrava: Ostravská univerzita v Ostravě, Pedagogická fakulta, 2015. ISBN 978-80-7464-792-5.*
- Národní plán vytváření rovných příležitostí pro osoby se zdravotním postižením na období 2010 – 2014.
- Národní plán podpory rovných příležitostí pro osoby se zdravotním postižením na období 2015–2020.
- POSPÍŠILOVÁ, Iveta, ed. "Vysokoškolské studium bez bariér": sborník příspěvků z VII. ročníku mezinárodní konference zaměřené na trendy ve zpřístupňování studia na vysokých školách lidem se zdravotním postižením a specifickými potřebami, konané ve dnech 21. – 22. září 2012. Liberec: Technická univerzita v Liberci, 2013. ISBN 978-80-7372-959-2.
- Pravidla pro poskytování příspěvku a dotací veřejným vysokým školám Ministerstvem školství, mládeže a tělovýchovy č. j.: MSMT-901/2016-1. Dostupné z: <http://www.msmt.cz/vzdelavani/vysoke-skolstvi/uprava-pravidel-pro-poskytovani-prispevku-a-dotaci-verejnym>.
- Projekt Univerzita Pardubice a kampus bez bariér. Operační program vzdělávání pro konkurenceschopnost (OPVK-IP – Oblast podpory 2.2). Dostupné z: <http://www.upce.cz/vvr/projekty/prehled-detail.html?id=1019613>
- ŠÁNDOROVÁ, Zdenka a Pavel JIRAVA. *Studenti Univerzity Pardubice z pohledu interdisciplinárního poradenského týmu akademické poradny APUPA a Referátu služeb hendikepovaným RSH. Aktuální otázky sociální politiky – teorie a praxe. Pardubice: Fakulta ekonomicko-správní Univerzita Pardubice, 2015, 9(1): 35-50. ISSN 1804-9095.*
- ŠÁNDOROVÁ, Zdenka, Ivana ŠVECOVÁ a Lenka MILBACHROVÁ. *Projekt – Univerzita Pardubice a kampus bez bariér – jako nástroj realizace zpřístupnění vysokoškolského studia studentům se speciálními vzdělávacími potřebami. In: POSPÍŠILOVÁ, Iveta (ed.). Sborník příspěvků ze VII. ročníku mezinárodní konference "Vysokoškolské studium bez bariér", konané ve dnech 21. - 22. 9. 2012. Liberec: Technická univerzita v Liberci, 2013, s. 5-9. ISBN 978-80-7372-959-2.*
- ŠÁNDOROVÁ, Zdenka a kol. *Možnosti spolupráce při zajišťování služeb a servisních opatření pro studenty se specifickými vzdělávacími potřebami*

Univerzity Pardubice s poskytovateli sociálních služeb ve městě Pardubice. In: POSPÍŠILOVÁ, Iveta (ed.). *Sborník příspěvků z VIII. ročníku mezinárodní konference "Vysokoškolské studium bez bariér" konané ve dnech 19. – 20. 9. 2013.* Liberec: Technická univerzita v Liberci, 2014, s. 97-102. ISBN 978-80-7494-066-8.

ŠÁNDOROVÁ, Zdenka. Inkluzivní aktivity ve prospěch studentů se SVP na UPa v akademickém roce 2013-2014. In: POSPÍŠILOVÁ, Iveta (ed.). *"Vysokoškolské studium bez bariér": sborník příspěvků z IX. ročníku mezinárodní konference zaměřené na trendy ve zpřístupňování studia na vysokých školách lidem se zdravotním postižením a specifickými potřebami, konané 25. – 26. 9. 2014,* s. 45-53. Liberec: Technická univerzita v Liberci, 2014, s. 45-53. ISBN 978-80-7494-169-6.

ŠÁNDOROVÁ, Zdenka. Podpora studentů se specifickými vzdělávacími potřebami na vysokých školách v České republice - příklad dobré praxe Univerzity Pardubice. *Revue sociálních služeb: Profesionální identita v sociální práci: vztah mezi trvalostí a změnou.* Trnava: Váry, 2016, VIII.(2), 52-61. ISSN 1338-1075.

KONTAKT NA AUTORY

Zdenka Šándorová, PaedDr., Ph.D.,
Marcela Ehlová, PhDr., Ph.D.
Jaroslav Myslivec, Ing., Ph.D.
Pracoviště: Univerzita Pardubice
Fakulta filozofická,
Katedra věd o výchově
Studentská 519,
532 10 Pardubice

Zdenka.sandorova@upce.cz

Marcela.ehlova@upce.cz

Jaroslav.myslivec@upce.cz